

TEATR LUDOWY NOWA HUTA



JOHN

MILLINGTON

SYNGE

BOHATER

NASZEGO

ŚWIATA

THE PLAYBOY

of WESTERN

WORLD

SZTUKA

w 3 AKTACH

PRZEKŁAD

MARIA LEWICKA

i JERZY ZEGALSKI

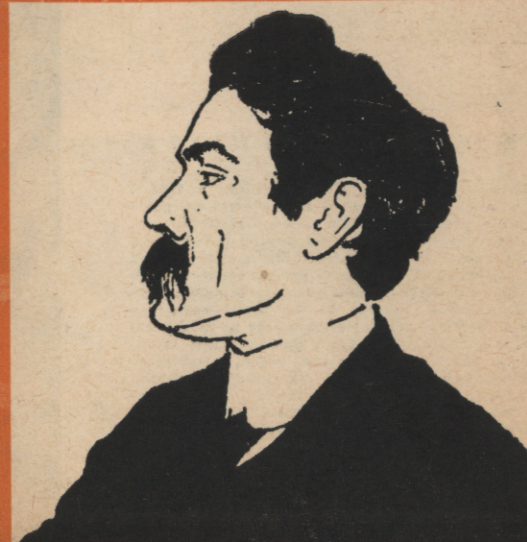
KIEROWNIK

LITERACKI

JÓZEF GRUDA

PREMIERA

1 GRUDNIA 1956



JOHN MILLINGTON SYNGE

REŻYSERIA: JERZY ZEGALSKI

SCENOGRAFIA: JÓZEF SZAJNA

OSOBY:

KRZYSZTOF MAHON — TADEUSZ JURASZ

STARY MAHON, jego ojciec — FERDYNAND SARNOWSKI

MICHAŁ JAKUB FLAHERTY,
karczmarz — FRANC. BURATOWSKI

MALGORZATA FLAHERTY
[zwana Pegeen Mike, jego
córka] — ANNA GOŁĘBIOWSKA

SZYMON KEOGH, jej kuzyn — FERDYNAND MATYSIK

WDOWA QUIN, kobieta po
trzydziestce — HENRYKA JĘDRZEJEWSKA

JIMMY FAREL, wieśniak — WITOLD PYRKOSZ

FILIP CULLEN, wieśniak — RYSZARD KOTAS

ZUZANNA BRADY — ANNA MICHAŁOWSKA

HONORKA BLAKE — MARIA GDOWSKA

SARA TENSEY — ALINA ŻUBRÓWNA

NELLY — ADELA ZGRZYBŁOWSKA

Młodzieniec I. — JAN BRZEZIŃSKI

Młodzieniec II. — LECH KOMARNICKI

Młodzieniec III. — TADEUSZ SZANIECKI

Młodzieniec IV. — ANDRZEJ ZIĘBIŃSKI

ASYST. REŻ.: WITOLD PYRKOSZ

ASYST. SCENOGR.: MARIAN GARLICKI

KIEROWNIK ARTYSTYCZNY
KRYSZYNA SKUSZANKA

JOHN MILLINGTON SYNGE

urodził się w Newtown Little koło Dublina w 1871 r. Po ukończeniu szkół w Dublinie wyjeżdża na dalsze studia do Niemiec, Włoch i Paryża. W Paryżu poznaje wielkiego poetę irlandzkiego Yeats'a, który nakłania go do powrotu do kraju i pracy literackiej. Synge udaje się na wyspy Aaran. Bezpośredni kontakt z dziką przyrodą północnej Irlandii i jej ludem pobudza go do napisania szeregu sztuk, w których elementy ludowe stapiają się z elementami współczesnego dramatu europejskiego Ibsena, Hauptmanna i Maeterlincka. W odróżnieniu od ówczesnych pisarzy irlandzkich Synge w swoich utworach nie gloryfikował życia wsi irlandzkiej, przeciwnie ukazywał jego brutalność, dzikość i ciemnotę. Taka postawa pisarza wywoływała częste ataki i oskarżenia o szkalowanie narodu. Przyszłość pokazała, że zarzuty te były niesłuszne i gorzki realizm i krytycyzm dzieł Synge'a, wynikał nie z postawy nihilistycznej, lecz z głębokiego umiłowania swego kraju. Synge zmarł w 1909 r., zostawiając w spuściźnie szereg szkiców, wierszy i sztuk, z których najwybitniejszymi są: „In The Shadow of the Glen” (W cieniu doliny, 1903), „The Tinkers Wedding” (Wesele druciarza, 1907), „The Playboy of the Western World” (Bohater zachodniego świata, 1907) i „The Well of Saints” (Cudowne źródło, 1904).

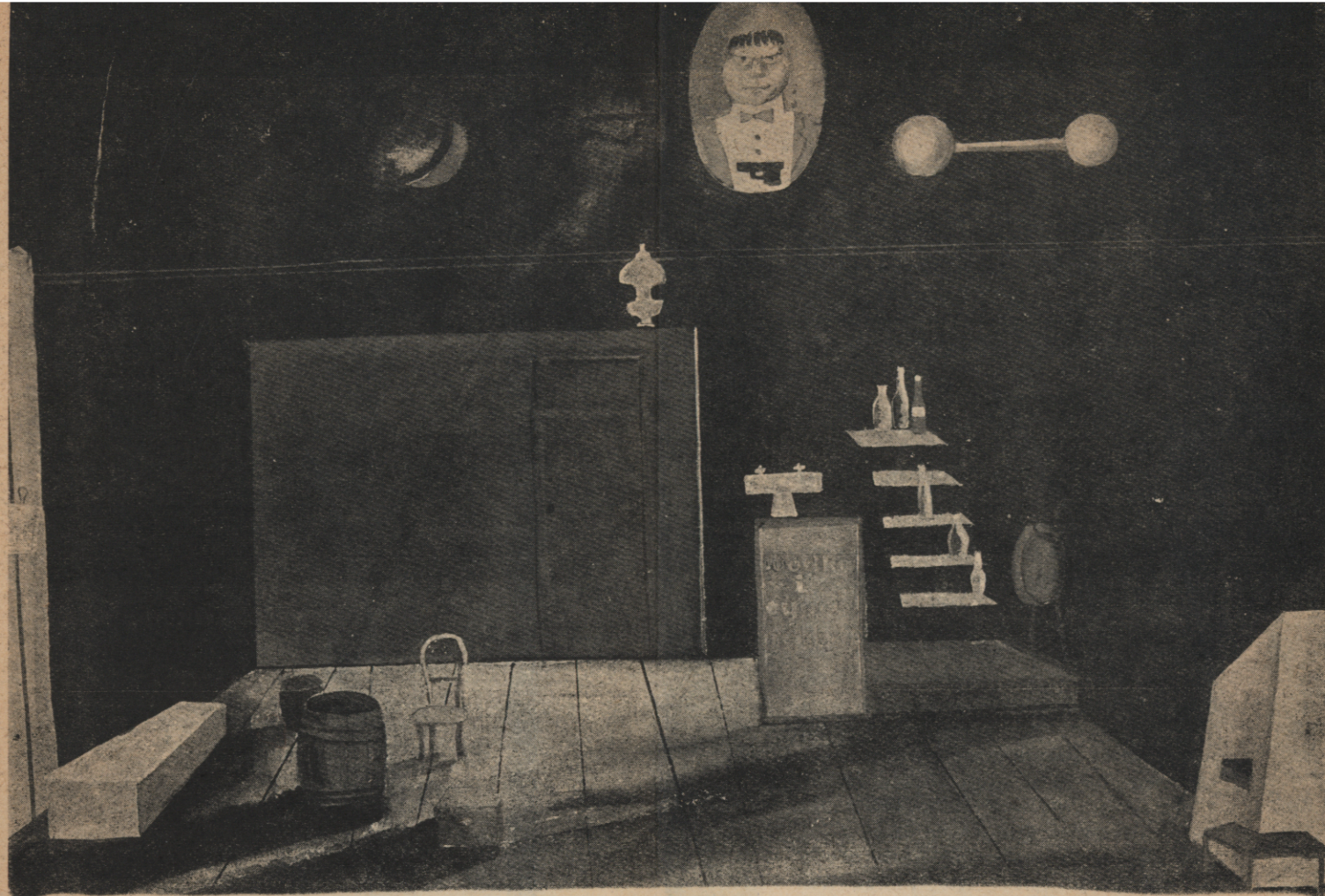
Do teatru europejskiego wprowadził Synge'a Max Reinhardt, wystawiając w 1908 r. jego „Cudowne źródło”. W Polsce „Cudowne źródło” wystawił Pawlikowski we Lwowie i Krakowie (1913), a „Bohatera zachodniego świata” pod zmienionym tytułem „Kresowy rycerz wesołek” Teatr Polski w Warszawie (1913) i Teatr Lwowski (1916).

O Synge'u pisali w Polsce H. Mysłakowska (1937) i B. Bałutowa (1951).



PROJEKT J. SZAJNA





TEATR I DRAMAT IRLANDII

Irlandia, druga co do wielkości wyspa Brytyjska, zamieszkała przez ludność pochodzenia celtyckiego, była do połowy XVI w. niezależnym organizmem państwowym. W roku 1542, na skutek waśni wewnętrznych dostała się pod panowanie królów angielskich i od tego czasu jej historię wytyczają niezliczone bunty, spiski i powstania, które w końcu, w 1921 roku doprowadziły do powstania, niezależnego Wolnego Państwa Eire, obejmującego większą część kraju — tylko północna prowincja Ulster pozostała pod panowaniem angielskim. W okresie walk wolnościowych i olbrzymich klęsk nieurodzaju, które kilkakrotnie dziesiątkowały ludność Irlandii, nastąpił zanik rodzinnego języka „gaelskiego“ i związanej z nim ludowej kultury. Cały szereg wybitnych pisarzy pochodzenia irlandzkiego jak Swift, Farguhar, Sheridan czy ostatnio Wilde i Shaw, tworzyło w języku angielskim poza rodzinnymi tradycjami kulturalnymi, i tylko w bardzo ograniczonym zakresie można ich uważać za twórców irlandzkich. Dopiero w drugiej połowie XIX w. powstaje w Irlandii szeroki ruch umysłowy, dążący do wskrzeszenia języka gaelickiego, ożywienia rodzimych tradycji i stworzenia narodowej kultury. Ukoronowaniem tego ruchu jest powstanie w latach dziewięćdziesiątych „Irlandzkich Towarzystw literackich“ w Dublinie i Londynie i „Ligi Gaelickiej“ w Dublinie, których działalność wydała wspaniałe owoce w twórczości Yeats'a, Synge'a, G. Moore'a, J. Joyce'a, i innych pisarzy tzw. „odrodzenia celtyckiego“. W r. 1898 z inicjatywy W. B. Yeatsa i Lady Gregory powstał w Londynie „Irlandzki Teatr literacki“ wzorujący się na londyńskich i kontynentalnych „scenach wolnych“. Teatr ten, przy współudziale angielskich aktorów, wystawił

w latach 1899—1901 szereg sztuk autorów irlandzkich piszących w języku angielskim m. in. Yeats'a, Martyna, Moore'a, Hyde'a. W r. 1902 zostali pozyskani do współpracy bracia Fay, organizatorzy amatorskiego zespołu „The Armond Dramatic Society“ i oddział młody teatr przemianowany na „Irlandzki Teatr Narodowy“ zaczął formować własny zespół, który w ciągu kilku lat osiągnął wysoki poziom artystyczny, ukoronowany sukcesem podczas gościnnych występów w Londynie w 1903 r. Sukces ten pozyskał dla sprawy irlandzkiego teatru bogatą Angielkę Miss Hornimann, która w r. 1904 kupiła w Dublinie stary budynek teatralny i po przebudowie oddała go do dyspozycji Teatru Narodowego. Liczący przeszło 500 miejsc „Abbey-Theatre“ rozpoczął działalność 27 grudnia 1904 roku, wystawieniem czterech jednoaktówek Yeats'a, Synge'a i Lady Gregory i jest po dzień dzisiejszy głównym ośrodkiem irlandzkiego życia teatralnego.

Repertuar Abbey Th. jest przede wszystkim repertuarem rodzimym. Jego głównymi autorami na przestrzeni pół wieku są: autor znanej baśni dramatycznej „Księżniczka Kasia“, mistycyzujący poeta Yeats; J. M. Synge; autorka wielu dramatów i komedii z życia irlandzkiego Lady Gregory; autor dramatu chłopskiego „Tomasz Muskerry“, sztandarowego dzieła teatru Abbey — P. Cohan; i w ostatnich czasach komunista O'Casey i autor głośniejszy w swoim czasie sztuki p. „Księżyc w żółtej rzece“ Denis Johnson.

Niewątpliwie najwybitniejszą indywidualnością jest wśród nich Synge i jego twórczość wywarła decydujący wpływ na rozwój irlandzkiego dramatu i teatru.

j. m. z.



INSCENIZACJA „BOHATERA ZACHODNIEGO ŚWIATA“ W TEATRZE B. BRECHTA (projekt K. von Appen).

„BOHATER NASZEGO ŚWIATA“

Jest najwybitniejszą sztuką J. M. Synge'a. Wystawiona w 1907 r. w Abbey Theatre w Dublinie wywołała w czasie premiery burzliwe manifestacje przeciw autorowi, które powtarzały się na prawie każdym przedstawieniu. Irlandzka opinia publiczna zobaczyła w niej „zdradę narodową“ a nie ujrzała olbrzymiego ładunku satyry, atakującej okoliczności i stosunki społeczne w których zwykły nicpoń, łgarz i niedoszły morderca zostaje uznany za bohatera. Dopiero G. B. Shaw wskazał na ten podstawowy rys sztuki, który sprawia że utwór problematyką swoją wychodzi daleko poza zagadnienia ściśle irlandzkie i dotyka spraw stanowiących jedno z boleśniejszych schorzeń naszej cywilizacji. W roku bieżącym „Bohatera“ wystawił „Berliner Ensemble“ B. Brechta, kierując ostrze zawartej w nim satyry przeciwko kapitalistycznemu kultowi sensacji i poszukiwań nadsztowieka w „atlantyckim“ wydaniu. Teatr Ludowy w Nowej Hucie nie chce zaważać problematyki utworu do jeszcze jednej krytyki kapitalizmu, tym bardziej że i w naszym kraju widoczne są elementy kultu fałszywych bohaterów, i przeciwko nim wymierzone jest obecne wystawienie sztuki Synge'a.

.....TA WSPANIAŁA SZTUKA, DZISIAJ JUŻ KLASYCZNA, POKAZUJE NIE TYLKO PEWNĄ IRLANDZKĄ WŁAŚCIWOŚĆ, ALE SŁABOŚĆ WSPÓLNĄ CAŁEJ LUDZKOŚCI, MIANOWICIE SKŁONNOŚĆ DO UZNAWANIA ODWAŻNYCH DRANI, DOSTATECZNIE ZNANYCH W DZIEJACH ZARÓWNO DAWNYCH JAK I WSPÓŁCZESNYCH, JAKO BOHATERÓW.

G. B. SHAW 1912 r.

SUFLER — JANINA GRUDNIEWICZ
KIEROWNIK TECHNICZNY — JÓZEF DUVALE
BRYGADIER SCENY — EDWARD GÓRSKI
KIER. PRAC. KRAWIECKIEJ — FELIKS KOLAK
ZDZISŁAWA GAJDECZKO
KIER. PRAC. STOLARSKIEJ — LUDWIK KOSSOWSKI
KIER. PRAC. PERUKARSKIEJ — HENRYK JARGOSZ
OŚWIETLENIE — LUDWIK KOLANOWSKI
RADIOAKUSTYKA — HUBERT BREGUŁA
PRACE MALARSKIE I MODELATORSKIE — WŁAD. GRABOWSKI

ZE ZBIORÓW
JERZEGO TIMOSZEWICZA
WARSZAWA

