

Г. Азыйна

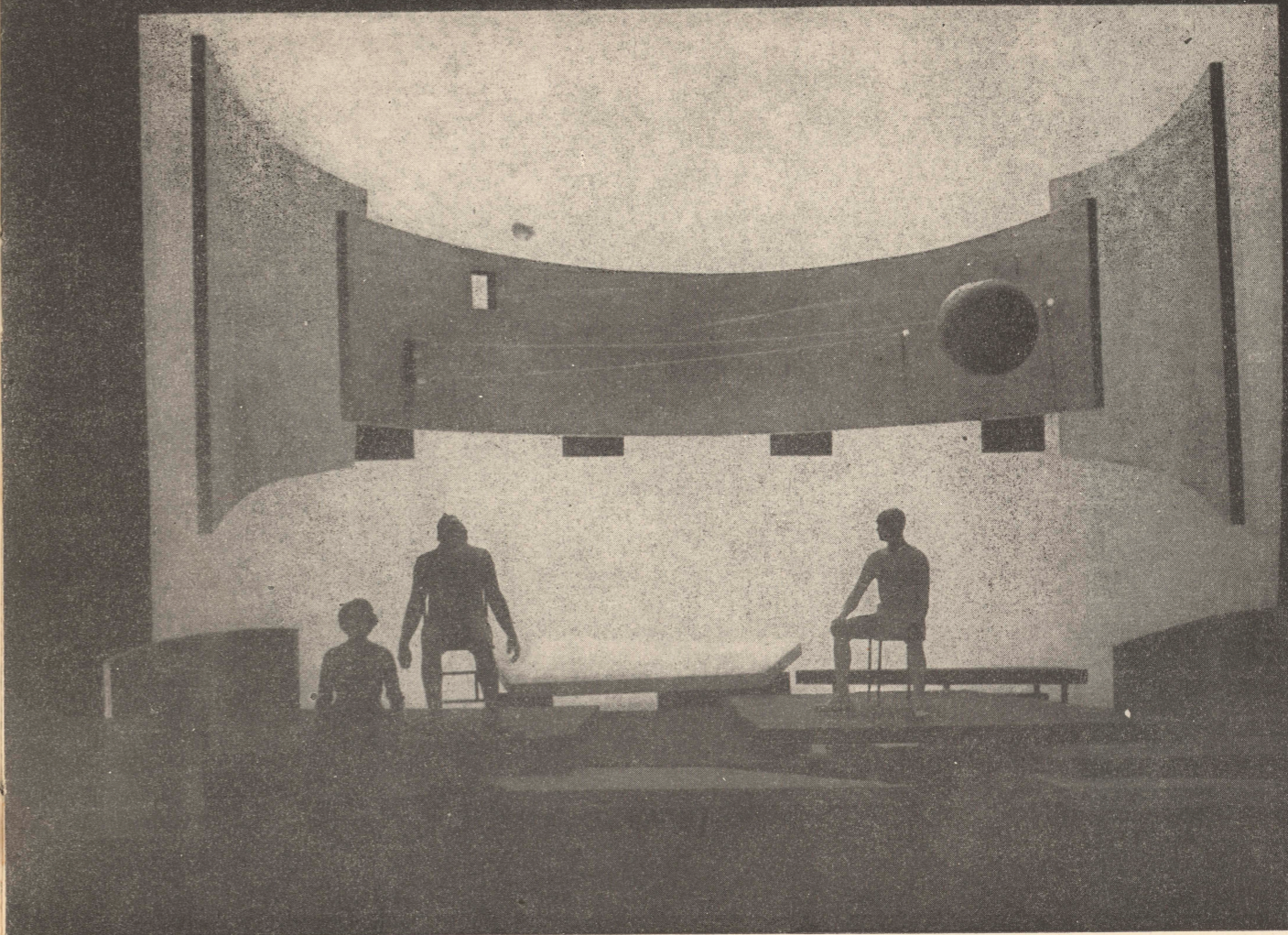
BIURO
WYSTAW
ARTYSTYCZNYCH
RZESZÓW

JÓZEF SZAJNA
SCENOGRAFIA
MALARSTWO
GRAFIKA

MARZEC
KWIECIEŃ
1964

JÓZEF SZAJNA — urodzony w Rzeszowie w 1922 r.

Lata okupacji spędził w obozach koncentracyjnych Oświęcim-Buchenwald. Po wojnie rozpoczął studia na Akademii Sztuk Pięknych w Krakowie. Dyplomy z Wydziałów Grafiki i Scenografii uzyskał w latach 1952—53. Uprawia malarstwo, scenografię, plakat, reżyseruje i zajmuje się filmem. Od 1954 r. pełni pracę pedagogiczną jako wykładowca Akademii Sztuk Pięknych w Krakowie. Wystawia w kraju i za granicą: Paryż 1955—58, Bruksela 1955, Japonia 1961, Szwecja 1962, Budapeszt, Sofia 1962, Wystawa indywidualna Kraków 1958. Otrzymuje Nagrodę Krytyki 1957 r., Międzynarodowe Wyróżnienie I.T.I. w Paryżu 1958 r., nagrodę artystyczną Nowej Huty 1959 r., Nagrodę Zespołową miesięcznika „Odra” 1959 r., I. Nagrodę na Ogólnopolskim Festiwalu Filmów Krótkometrażowych w Krakowie 1962 r., Nagrodę III. Stopnia Ministra Kultury i Sztuki 1963 r. Za pracę artystyczną zostaje odznaczony przez Radę Państwa Krzyżem Kawalerskim Odrodzenia Polski 1959 r.



J. BROSZKIEWICZ „IMIONA WŁADZY“

Scenografię można traktować dwojako: albo jako sztukę w pewnym sensie stosowaną, stanowiącą oprawę plastyczną, lub co najwyżej ilustrację wynikającą z tekstu akcji scenicznej; albo jako działalność par excellence twórczą, artystycznie autonomiczną, która dąży do osiągnięcia pełnowartościowego dzieła plastycznego, współtworzącego spektakl teatralny.

Józef Szajna jest scenografem, który — jak sam powiada — „organizuje odrębny świat sceny, wypowiada go własnymi znakami i działaniami plastycznymi, nie imitującymi życia dosłownie, świat nie zawężony miejscem i czasem określonego faktu, ale uniwersalistycznie i pojęciowo wyrażony”. Dlatego Szajna — scenograf jest każdorazowo współtwórcą spektaklu teatralnego: jego realizacje plastyczne nie pełnią roli służebnej w stosunku do teatru, ale na zasadzie równorzędnego partnera razem z innymi elementami kształtują inscenizację teatralną. Stąd obcy jest mu zawsze teatr typu interpretacyjnego, oparty o tekst i przez ten tekst zmajoryzowany. Interesuje go natomiast „teatr twórczy, w którym wartości podmiotu, czyli osobowości realizatora, przenikają w dramat sceniczny”, a więc teatr, którego każdy spektakl jest pełnowartościową kreacją artystyczną, którego istotną cechą jest organiczna łączność poszczególnych elementów: aktorstwa, dekoracji, kostiumu, tekstu itd., sprowadzonych do jednolitej materii scenicznej.

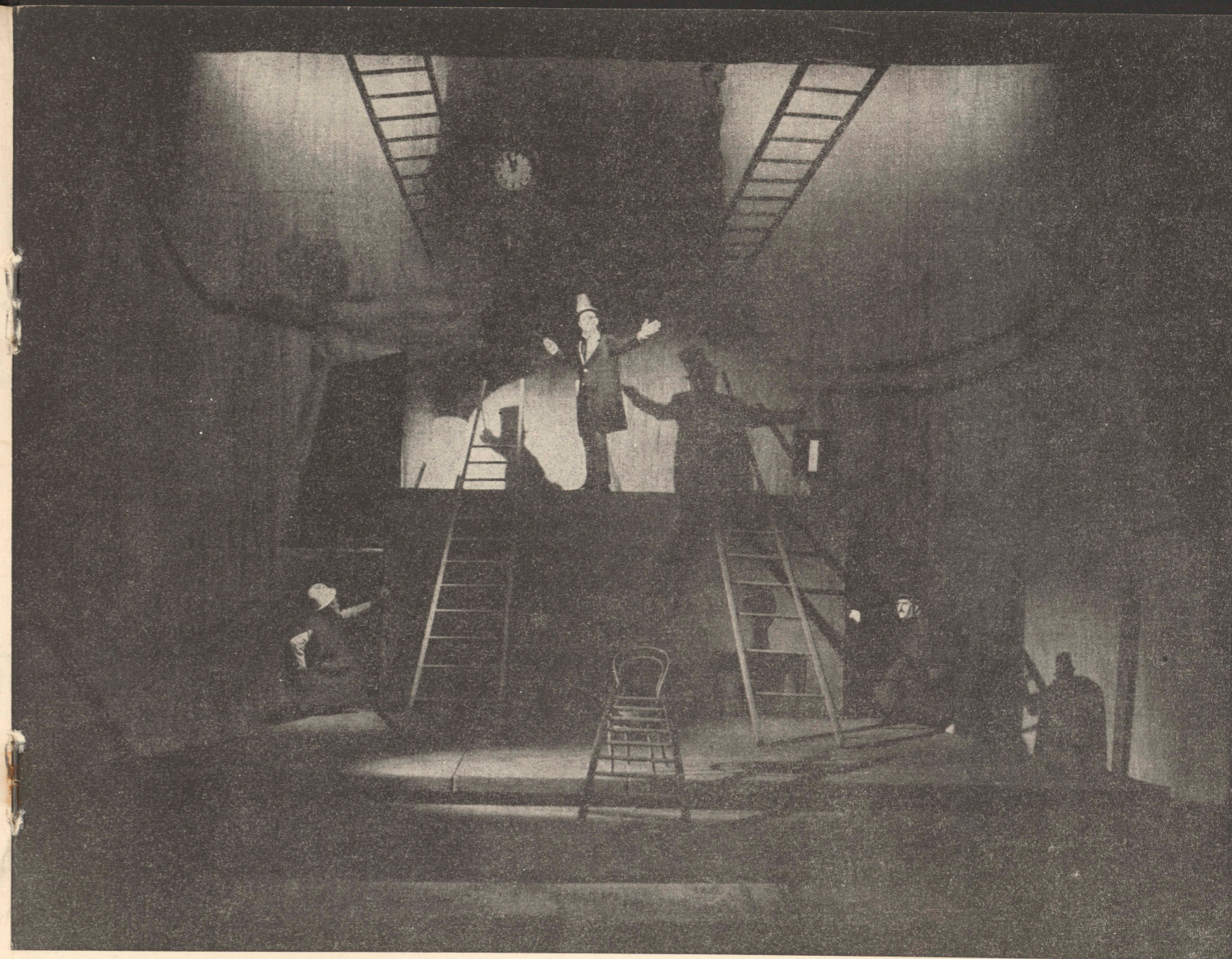
Szajna po ukończeniu studiów na Akademii Sztuk Pięknych w Krakowie rozpoczął swoją działalność scenograficzną w Opolu. Pierwszą bardziej interesującą realizacją były dekoracje do „Młodej Gwardii” Fadiejewa, utrzymane w charakterze syntetycznego realizmu. Właściwy rozwój Szajny rozpoczął się niewątpliwie w Teatrze Ludowym w Nowej Hucie. Nowy, nie obarczony żadną tradycją teatr, w którym podjęli pracę młodzi reżyserowie, stwarzał dogodne warunki dla ambitnego, skłonnego do eksperymentów scenografa.



W działalności scenograficznej Szajny ujawniają się dwa nurty: nurt metaforyczny, bliski surrealizmowi i abstrakcyjny, tj. związany z abstrakcją aluzyjną. Szajna nie projektuje dekoracji opisowych, wynikających bezpośrednio z tekstu, z didaskaliów, ale podejmuje problem scenografii znaczeniowej. Każdorazowo wprowadza elementy znaczeniowe, formy, działające na zasadzie „psychogramów”, które w sposób bardziej lub mniej odległy interpretują i dookreślają inscenizację teatralną. Ten sposób postępowania daje dwa zasadnicze typy rozwiązań. Pierwszy, to jak już zostało zaznaczone, typ scenografii metaforycznej, polegającej na tym, że poszczególne zastosowane na scenie elementy pełnią funkcję poetyckiego komentarza zasadniczych idei utworu, dopełniają jego ogólny nastrój a także często działają na zasadzie „magii”, sięgając głębiej, do warstw wymykających się bezpośrednim kryteriom racjonalnym. W tego rodzaju dekoracjach Szajna osiąga chyba najlepsze rezultaty. Wykorzystywanie przez Szajnę działania metafory daje mu na scenie niezwykle mocne teatralnie argumenty i pozwala ujawnić na scenie najbardziej ukryte i wewnętrzne warstwy spektaklu.

Wyrażanie poprzez symbole stanów psychicznych postaci występujących w sztuce, kondensacja nastroju — oto cechy jakie zawsze odnajdujemy w jego realizacjach, cechy, „spotęgowane własną myślą i formą”. Do najbardziej charakterystycznych metaforycznych dekoracji Szajny zaliczyć należy m. in. realizacje plastyczne sztuk: Pantagleize, Jacobowski i pułkownik, W małym dworku, Wariat i zakonnica. Zresztą Szajna nie ogranicza się do zastosowania w swych realizacjach scenicznych tylko elementów plastycznych; stara się poprzez dyscyplinę swoich układów plastycznych narzucić także taki a nie inny układ postaci a nawet całych sytuacji na scenie, co w zestawieniu z elementami plastycznymi daje dodatkowe znaczenie. Jego rola jest więc w pełni twórcza. Jako scenograf nie chce działać na zamówienie reżysera ale poprzez dostępne mu środki działania współtworzy z nim spektakl, buduje go przy pomocy formy plastycznej.

Obok wykorzystywania dla celów teatralnych zdobyczy malarstwa metaforycznego Szajna posługuje się w swych realizacjach scenicznych również środkami malarstwa strukturalnego. Dochodzi u niego do głosu abstrakcja niegeometryczna z całą swoją warstwą „poetycką”, ujawniającą się w aluzyjnym działaniu materii malarskiej, faktury i koloru. W tym wypadku Szajna rezygnuje przynajmniej częściowo z wątków narracyjnych i działa bezpośrednią ekspresją środków czysto malarskich, będących jednakże w psychicznej zgodności ze stanami „wewnętrznej” rzeczywistości tak dramaturga, jak inspirowanych



M. GHELDERODE „PANTAGLEIZE“

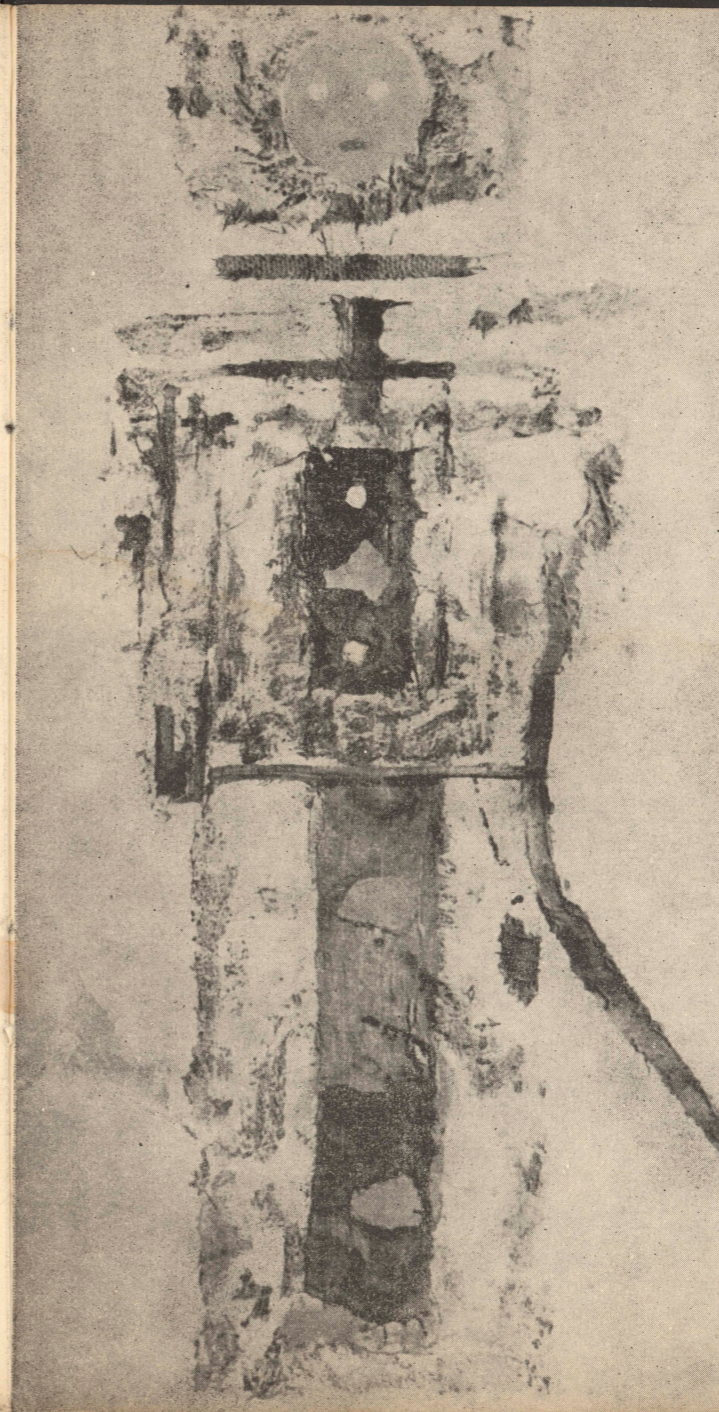
jego dziełem reżysera i scenografa. W tych przypadkach kształt sceny i postaci na niej występujących określony zostaje tylko przy pomocy pewnych formalnych i „treściowych” sposobów, zaczerpniętych z warsztatu abstrakcjonisty. Tu ujawniają się ściśle powiązania z twórczością Szajny, jako malarza, który jest członkiem grupy krakowskich malarzy MARG.

Jego malarstwo wiąże się z nurtem abstrakcyjnego ekspresjonizmu, wzbogaconego o pełne wyrazu działanie nowych, nietradycyjnych materiałów, zastosowanych do kompozycji malarskich na skutek swych wartości strukturalnych i fakturowych. W ten sposób jego obrazy tworzą specyficzne collages, w których znajdują zastosowanie różne materiały: obok grubo położonej farby wprowadzone zostają strzępy tkanin, zwęglona skóra, drewno, pakuły itp. Elementy abstrakcji organicznej występują szczególnie wyraźnie, np. w nowohuckich Imionach władzy Broszkiewicza, gdzie układ podestów ma symbolizować różne postawy światopoglądowe; czy w Dziadach, gdzie „horyzont” — jak powiada sam twórca — zamyka scenę bez wyjścia, by równocześnie poprzez formy abstrakcyjne i ich ładunek treściowy uniwersalistycznie je poszerzyć, otworzyć.

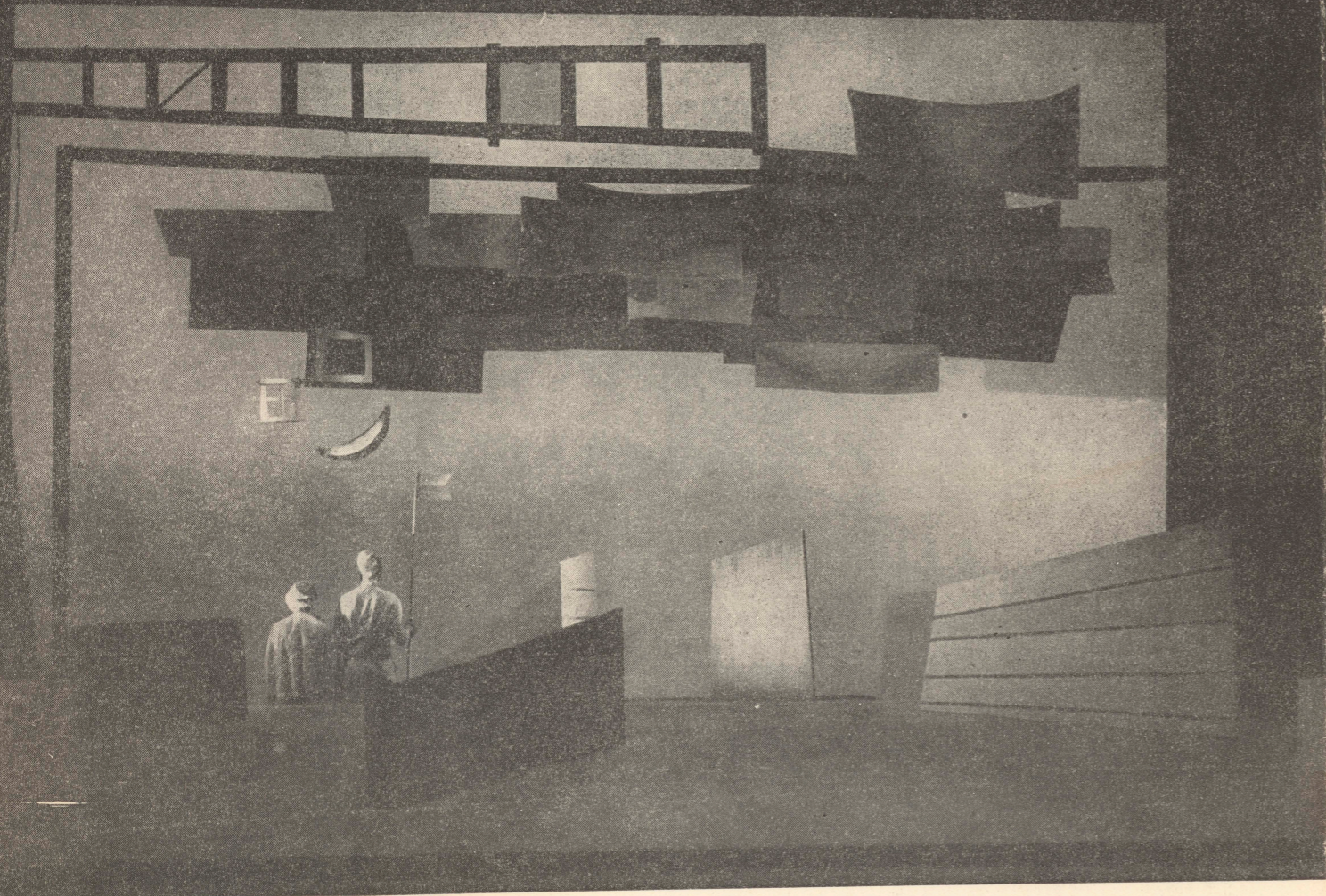
Jak wynika z dotychczasowych rozważań, w teatralnej działalności Szajny przejawia się ustawiczna dążność do samodzielnego tworzenia spektaklu scenicznego. Jego ambicje scenografa mogą znaleźć pełny upust tylko w wypadku organicznego połączenia z akcją reżyserską. Dzieło teatralne musi mieć swoje własne autonomiczne życie, nie dopuszczające z góry do jakiegokolwiek hierarchii elementów. Przy tej koncepcji Szajna widzi siebie najchętniej w roli inscenizatora, który łączy w jednym ręku wszystkie ważniejsze funkcje teatralne i podporządkowuje je ideowo-formalnej konstrukcji swojego teatru. Stąd też zrozumiałe są próby Szajny na polu reżyserii (Post u ludożerców, Częstochowa; Rewizor, Nowa Huta), stąd też sięganie do filmu animowanego, słowem do tych wszystkich form, gdzie istnieje możliwość organicznej współpracy plastyka z reżyserem i inscenizatorem.

Twórczość teatralna Szajny jest ambitna i trudna — bo daleka od spłyconego estetyzmu i łatwej komunikatywności. Dla każdego jednak, kto wnika w istotę twórczego teatru, jest zrozumiała. I nie ulega wątpliwości, że we współczesnym rozwoju życia teatralnego w Polsce Szajna-scenograf a ostatnio także Szajna-reżyser zajmują poczesne miejsce. Jakakolwiek synteza naszych osiągnięć teatralnych ostatniej doby nie mogłaby nie uznać i nie zaakcentować roli, jaką Szajna w nich odegrał.

Piotr Krakowski



POSTAĆ — KOSTIUM



A. FREDRO „NOWY DON KICHOT“

S P I S P R A C

1. W. Szekspir „Burza”
2. — — — „Tytus Andronicus”
3. A. Camus „Kaligula”
4. J. Broszkiewicz „Imiona władzy”
5. — — — — — — —
6. A. Czechow „Łabędzi śpiew”
7. „Improwizacja” I.
8. — — — — — II.
9. — — — — — III.
10. Büchner „Leonce i Lena”
11. Fadiejew „Młoda Gwardia”
12. — — — — — — —
13. St. Ign. Witkiewicz „Wariat i zakonnica”
14. A. Camus „Stan obłączenia”
15. — — — — — — —
16. M. Ghelderode „Pantagleize”
17. B. Drozdowski „Klatka”
18. O. Nash „Zaklinacz deszczu”
19. A. Camus „Stan obłączenia”
20. Ajschylos „Oresteja”
21. — — — — — — —
22. Krasieński „Nieboska Komedia”
23. — — — — — — —
24. — — — — — — —
25. A. Mickiewicz „Dziady”
26. W. Szekspir „Burza”
27. — — — — — — —
28. — — — — — — —
29. — — — — — — —
30. C. Gozzi „Turandot”
31. — — — — — — —
32. — — — — — — —
33. — — — — — — —
34. St. Ign. Witkiewicz „Wariat i zakonnica”
35. — — — — — — —
36. M. Ghelderode „Pantagleize”
37. — — — — — — —
38. — — — — — — —
39. A. Stern „Cudotwórca”
40. Ionesco „Nosorożec”
41. A. Camus „Stan obłączenia”

MALARSTWO

- | | |
|----------------------------|---------------------|
| 42. obraz przestrzenny | 100 × 70 cm, ol. |
| 43. — — — — — biało-czarny | 100 × 70 cm, ol. |
| 44. — — — — — — — | 60 × 40 cm, ol. |
| 45. dramat I | 112 × 112 cm, ol. |
| 46. — — — — — II | 90 × 80 cm, ol. |
| 47. Trzy postacie | 60 × 45 cm, ol. |
| 48. Obraz ze skórą | 115 × 115 cm, coll. |
| 49. Klatka | 100 × 70 cm, ol. |
| 50. obraz brązowy | 100 × 70 cm, ol. |
| 51. — — — — — liryczny | 100 × 70 cm, ol. |
| 52. Konkret I | 100 × 70 cm, miesz. |
| 53. Konkret II | 95 × 60 cm, miesz. |
| 54. Konkret III | 95 × 55 cm, miesz. |
| 55. Kontakty I | 36 × 40 cm, tusz. |
| 56. Kontakty II | 50 × 35 cm, tusz. |

PLAKATY

57. C. Gozzi „Sługa dwóch panów”
58. J. Steinbeck „Myszy i ludzie”
59. M. Synge „Bohater naszego świata”
60. Otwarcie sezonu 1957/1958

FOTOGRAMY

61. W. Szekspir „Wieczór Trzech Króli”
62. — — — — — — —
63. — — — — — „Sen nocy letniej”
64. Fr. Werfel „Jacobowski i pułkownik”
65. A. Mickiewicz „Dziady”
66. M. Ghelderode „Pantagleize”
67. J. Krasowski „Radość odzyskanego śmietnika”
68. — — — — — — —
69. F. Dürrenmat „Frank V”
70. — — — — — — —
71. — — — — — „Romulus Wielki”
72. M. Gogol „Rewizor”

WAG Kraków: Fot.: A. Drozdowski (3) i arch. (3)
Krak. Zakł. Graf. 6, zam. 81/64 1.100 egz. g-50 (1167)