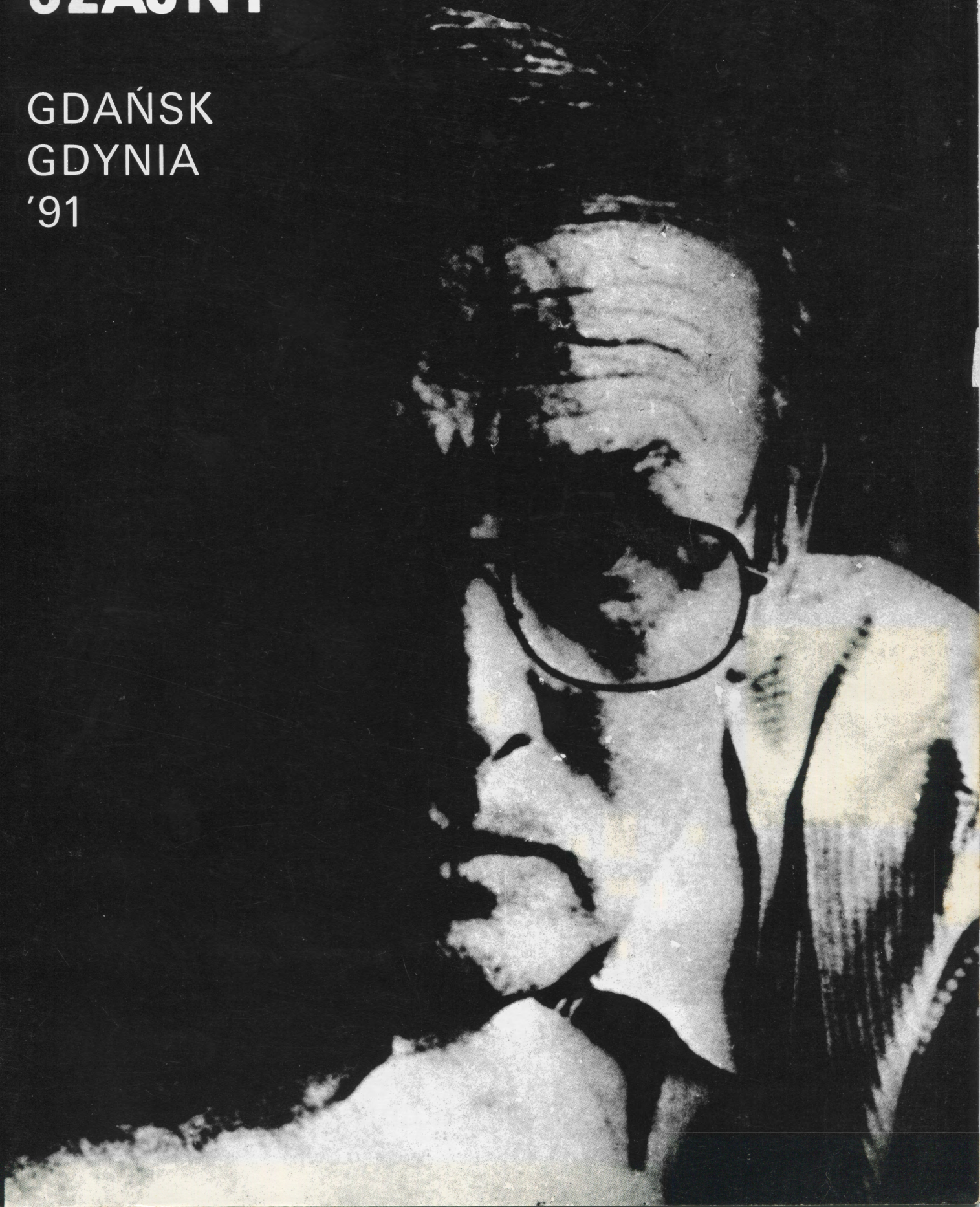


ŚWIAT JÓZEFA SZAJNY

GDAŃSK
GDYNIA
'91



Redakcja katalogu:

BEATA JAWOROWSKA

Wstęp:

ZOFIA WATRAK

Opracowanie graficzne i redakcja techniczna:

RYSZARD ŻEROMSKI

Fotografie barwne:

MICHAŁ GLINICKI

Fotografie czarno-białe:

WOJCIECH PLEWIŃSKI, STEFAN OKOŁOWICZ

Wydawca:

WOJEWÓDZKI OŚRODEK KULTURY W GDAŃSKU

ŚWIAT JÓZEFA SZAJNY

ORGANIZATORZY:

**Państwowa Wyższa Szkoła Sztuk
Plastycznych w Gdańsku**

Wojewódzki Ośrodek Kultury w Gdańsku

**Muzeum Narodowe – Pałac Opatów
w Gdańsku-Oliwie**

Teatr Muzyczny w Gdyni

Telewizja Polska w Gdańsku

Centrum Sztuki STUDIO

im. St.I. Witkiewicza w Warszawie

W 1981 roku na Ogólnopolskiej Wystawie „Polska – krajobraz, ludzie, idee” organizowanej przez BWA w Sopocie, Józef Szajna otrzymał nagrodę publiczności. Dla mieszkańców Trójmiasta była to ostatnia możliwość bezpośredniego kontaktu ze sztuką tego Artysty. Dziś, po dziesięciu latach, mamy kolejną okazję goszczenia Go na Wybrzeżu. Niemal jednocześnie, w wielu miejscach odbywać się będzie szereg imprez (wystawy, spotkania autorskie, pokazy zarejestrowanych na video spektakli, warsztat teatralny), pod jednym, łączącym je tytułem: „Świat Józefa Szajny”. Wspólnym celem różnych instytucji kulturalnych organizujących ten festiwal jest próba jak najszerzego zaprezentowania dorobku artystycznego Józefa Szajny i Jego dokonań w świecie teatru i plastyki.

- 20.03.1991 – Muzeum Narodowe – Pałac Opatów
Gdańsk-Oliwa, ul. Cystersów 15A
Happening „Rozpakowanie” (impreza zamknięta z udziałem studentów PWSSP)
- 24.03.1991 – godz. 12 – Muzeum Narodowe – Pałac Opatów
Gdańsk-Oliwa, ul. Cystersów 15A
Wernisaż wystawy malarstwa, rysunku i instalacji
(wystawa czynna do 5.05)
Pokaz filmu M. Żurowskiej „Szajna”
- 24.03.1991 – godz. 17 – Wojewódzki Ośrodek Kultury
Gdańsk, ul. Korzenna 33/35
Monodram poetycki „Sonata księżycowa” w wykonaniu Ireny Jun,
w inscenizacji Józefa Szajny
- 25.03.1991 – godz. 12 – Państwowa Wyższa Szkoła Sztuk Plastycznych
Gdańsk, Targ Węglowy 6
Otwarcie pokonkursowej wystawy plakatu studentów PWSSP
w Gdańsku i ASP w Warszawie (wystawa czynna do 14.04)
Pokaz filmu B. Pietkiewicz „Szajna”
Spotkanie autorskie
- 26.03.1991 – godz. 16 – Wojewódzki Ośrodek Kultury
Gdańsk, ul. Korzenna 33/35
Otwarcie wystawy plakatów ze spektakli i wystaw plastycznych
J. Szajny (wystawa czynna do 9.04)
Pokaz filmu J. Karpińskiego „Teatr Szajny”
Spotkanie autorskie
- 27.03.1991 – godz. 18 – Teatr Muzyczny
Międzynarodowy Dzień Teatru
Gdynia, Plac Grunwaldzki 1
Otwarcie wystawy fotogramów teatralnych (wystawa czynna do 5.05)
Warsztat teatralny „Rozdarcie”

We wszystkich niemal notach biograficznych Józefa Szajny czytamy – grafik, malarz, scenograf, reżyser, autor scenariuszy teatralnych. W rzeczywistości jednak jego twórczości nie da się jednoznacznie zamknąć w żadnej z tych dyscyplin zapewne dlatego, że to właśnie teatr stał się dla niego tym obszarem aktywności artystycznej, gdzie najpełniej zdołał wyrazić swą ideę sztuki – sztuki niepodzielnej, dążącej do integrującego, uniwersalnego języka, zagarniającego przestrzeń i czas. Stworzył integrujący sztuki wszystkie teatr, burząc po drodze wszelkie zastane w nim normy, wpisując go w rozległy nurt teatralizacji plastyki na długo przed pojawieniem się takich tendencji na światowym rynku sztuki. Ale też doszedł tu do tej granicy, gdzie jego skrajny indywidualizm a nawet autokrytyzm natrafił na oporną, nie do końca uległą materię, jaką jest aktor z całym swoim psychofizycznym bagażem motywacji tak różnych od jego intencji artystycznych. Jego idea sztuki, w której akt twórczy pojmowany jest jako najbardziej osobisty i subiektywny wybór, musiała z natury rzeczy być w konflikcie z zespołowym charakterem pracy w teatrze.

Kto wie, może to był jeden z zasadniczych powodów powrotu do sytuacji, kiedy indywidualne wybory artystyczne są samotne, nie dzielone z nikim i nie weryfikowane przez nikogo.

I kiedy dziś już poza teatrem, kiedy sztukę jego zobaczyć można nie na scenie, a na sali wystawowej, nie sposób oddzielić jej od dokonań teatralnych, ponieważ jest to ten sam monotematyczny świat Szajny artykułowany za pośrednictwem powracających rekwizytów, na stałe wpisanych w jego wyobraźnię i stanowiących rodzaj słownika artystycznego.

Oscylacja między koncepcją sztuki czystej a użytkowym projektem scenograficznym i jego realizacją istniała już na początku twórczości i zacierała granice między jedną a drugą sferą działalności. Zainteresowanie scenografią wiązało się z możliwością organizowania przestrzeni. Wszedł do teatru z przeświadczeniem zapóźnienia scenografii w stosunku do malarstwa, toteż od razu w warsztat scenografa wnosi doświadczenia malarza, zwłaszcza szczególnie mu bliskiego nurtu informelu, dającego możliwość swobodnej ekspresji. Ale zainteresowania Szajny strukturą materii nie miały nic z estetyzującej fascynacji tworzywem. Obrazy z lat 60. z cyklu „Struktury” ujawniają przede wszystkim wewnętrzną energię samozniszczenia. Katastroficzny aspekt tych kompozycji różnił je od wszystkiego, co wówczas powstawało z ducha malarstwa strukturalnego. Świat sztuki Szajny rodził się z resztek, odpadów, materii dartych, palonych, miętych. „Struktury” mieściły się jeszcze w tradycyjnym pojęciu obrazu, choć naklejane, sfałdowane materie wychodziły poza płaszczyznę, tworząc relief aktywny na światło. Puste centrum stanowiło zapowiedź scenicznego dramatu. Powstawały też obrazy do sztuk nigdy nienapisanych. Nie tracąc nic z autonomicznego charakteru dzieła sztuki stały się jednocześnie projektami scenograficznymi. Zaistniały na scenie w postaci „zasłon-dramatów”, tworząc swoistą aurę towarzyszącą spektaklowi. Z kolei z inspiracji teatralnych powstał cykl kompozycji figuratywnych „Postaci”, które były na pograniczu obrazu sztalugowego i projektu kostiumu teatralnego. Kolejne „Epitafia” to już kompozycje trójwymiarowe. Podobnie jak „Struktury” nasycone są dramatem przemijania. Procesy destrukcji dokonują się już nie w abstrakcyjnej materii, a na figurze ludzkiej. Pojawiają się też kolaże gotowych i przetworzonych przedmiotów zderzonych z działaniem odmiennych w fakturze tworzyw. Zastępują działanie pędzla i farby.

Jednocześnie na scenie dokonuje się zderzenie człowieka z przedmiotem, zrównanie go z manekinem, kukłą. Kostium aktora preparowany jest na podobieństwo faktur obrazów z cyklu „Struktury”. Worki parciane darte, cerowane, opalane, stanowią nie tyle przyodziewek, co znaczą raczej sturutowane ludzkie ciało, na podobieństwo wybebeszonych, rozpadających się kukieł. Charakterystyka, kostium, zrównują ciało z martwą materią poddawaną tym samym procesom formowania i rozpadu.

Wybór tworzywa i techniki nie jest dla Szajny obojętny. Wynika z wewnętrznej konieczności zgodnej z widzeniem świata, potwierdzonym własnym życiem. Stąd autotematyzm i jednorodność stylistyczna jego twórczości. Zmiana formy musiałaby nieść za sobą zmianę światopoglądu. Kreowanie artystycznej wizji nie mogło dokonać się poza doświadczonym przeżyciem nietrwałości świata. Sztuka była dla Szajny tym obszarem indywidualnej wolności, w której odzyskać można było osobistą godność i numer obozowy zamienić na własne nazwisko. Dążeniu do stworzenia nowej formy towarzyszyło przekonanie o posłannictwie moralnym sztuki i odpowiedzialności twórcy za prawdy formułowane. Wybór formy przekazu artystycznego był dla Szajny manifestacją postawy wobec świata rozsypanego w fundamentalnych zasadach i jednocześnie zuniwersalizowanym świadectwem indywidualnie przeżytego losu zbiorowego. Budowanie obrazów z resztek, szczątków zużytych, zdegradowanych, leżało więc niejako w naturze Szajny, tak jak technika collage'u i deballage'u. Ekspresyjny strukturalizm, tableau object, environment, happening – wszystkie te wątki sztuki awangardowej odnaleźć można w twórczości Szajny, lecz z żadną z tych orientacji nie da się go identyfikować. Przemiany w sztuce stanowiły zaledwie impuls, czasem je zresztą wyprzedzał w dążeniu do własnej uniwersalizującej syntezy, która spełnić się miała najpełniej w teatrze.

Sukces „Repliki”, „Dantego”, „Cervantesa”, ustalił trwałą pozycję Szajny w awangardowym nurcie teatru światowego. Teatr „Studio” zaistniał w świecie nierozdzielnie związany z nazwiskiem Szajny i jego osobowością artystyczną. Choć istnieje nadal i inni są w nim ludzie, to już zamknięta historia udokumentowana licznymi publikacjami. Z samych spektakli Szajny niewiele się zachowało, bo następcy nie zadbali o jego dorobek teatralny. Sztuka jego zatoczyła kolejny krąg i można właściwie powiedzieć, że wróciła do punktu wyjścia z nowymi jednak jakościami.

Jak niegdyś plastyczne „Reminiscencje” wprowadził w przestrzeń teatru, tak teraz ponownie wyprowadził swój świat sceniczny w ciszę dwuwymiarowej powierzchni obrazu. Koło, ta uniwersalna forma i stały element języka plastycznego Szajny symbolizujący mechanizm powtarzalności procesów życia, staje się też synonimem jego własnej drogi artystycznej, znamiennej w nawracającej wątki.

Rozpoczęty już poza teatrem cykl obrazów i rysunków zatytułowany „Mrowiska” kontynuuje niezmiennie obecny w twórczości Szajny temat zacierania się indywidualności, pytanie o możliwość zachowania tożsamości w społeczeństwie. Odpowiedź w „Mrowiskach” daje jednoznaczna. Człowiek istnieje tylko w obrysie sylwet, sprowadzony do anonimowego znaku. Sylwety nawarstwiają się – czasem zatrzymane w pojedynczym kadrze, a czasem przenikają się wzajem: sylweta w sylwecie tworzy rozedrgany układ w dominującej szarej tonacji, dając sugestię falującego, pulsującego tłumu. Z obrazów tych buduje Szajna całe ściany układające się jakby w drogę, która czasem przybiera kształt krzyża. W nowej sytuacji plastycznej wyrażone zostały te same sensy, które były myślą przewodnią „Pustego Pola”, „Repliki” czy „Dantego”.

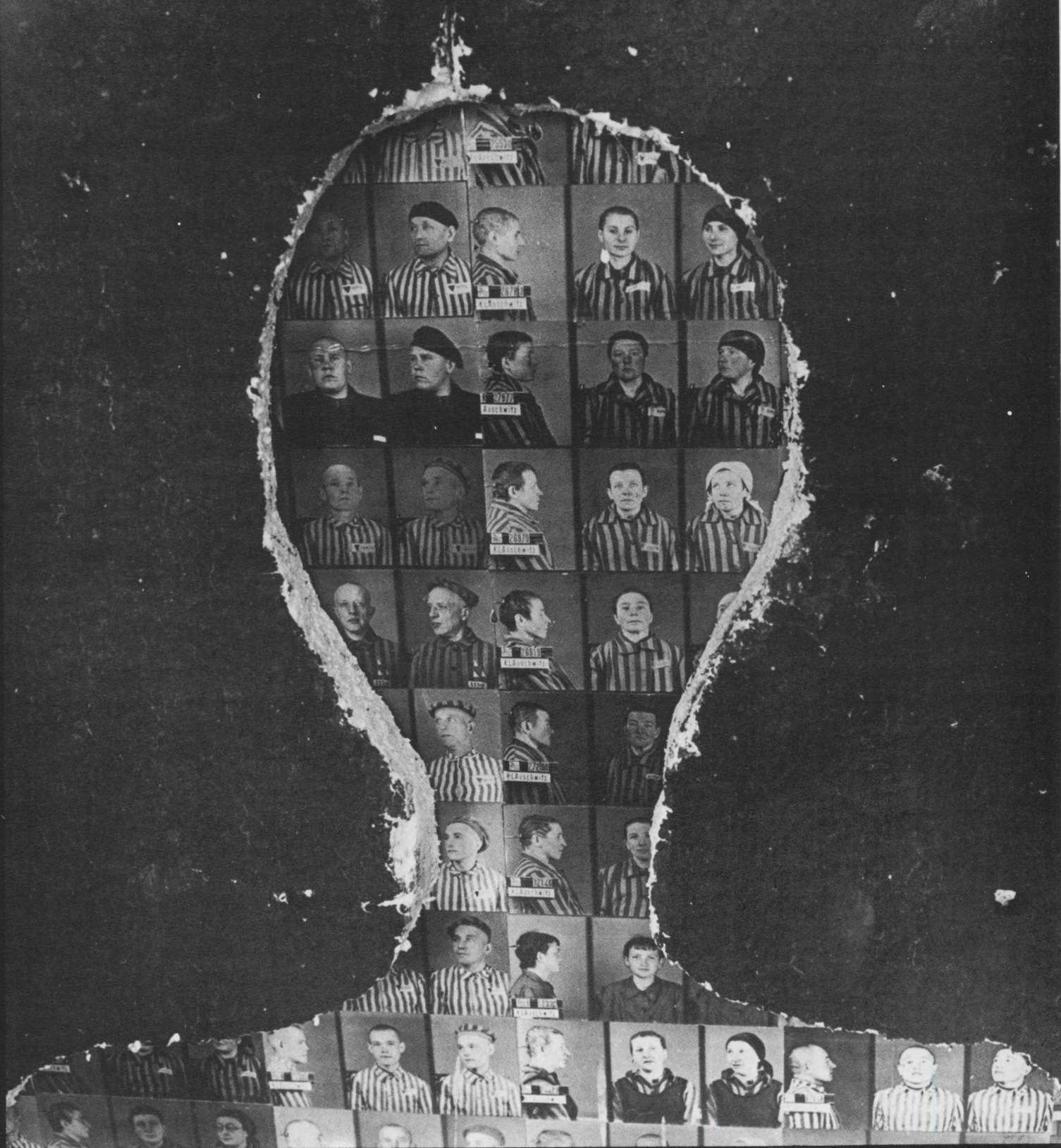
W świecie Szajny nie ma bohaterów. Jest cierpiąca, słaba społeczność. Droga krzyżowa wyznacza linię wzrostu moralnego. Determinuje ludzki los, którego integralnym składnikiem jest cierpienie i zło, tragiczne poznanie i jednocześnie prawo do poszukiwania i błędzenia. Mesjanistyczna dialektyka śmierci i zmartwychwstania, kary i nagrody, męczeństwa i odkupienia, wpisana jest w wizję świata Szajny i przesłanie jego sztuki.

Multiplikowane sylwety z cyklu „Mrowisk” nie są też niczym nowym, to stały element i atrybut tego świata. Są nie tylko znakiem anonimowości i uprzedmiotowienia człowieka, ale to także strzelniczy cel – element niezmiennie istniejącego zagrożenia. Obecne są nie tylko w płaskiej powierzchni obrazu, ale także w zmiennych kontekstach innych obiektów przestrzennych aranżacji. W „Mrowiskach” nastąpiła redukcja środków do plakatu, wręcz lapidarnej wypowiedzi. Uzupełniają ją konteksty obiektów przestrzennych, które istnieją jako kompozycje autonomiczne i jednocześnie jako części składowe większej całości plastycznego environment. W zasadzie można je uznać jako ciąg przeobrażających się „Reminiscencji”, wystawionych po raz pierwszy w 1969 r. w Krakowie, a od czasu wielkiego sukcesu na Biennale w Wenecji w 1970 r. eksponowanych wielokrotnie w Europie, zwłaszcza w RFN. W początkowym zamyśle poświęcone były pomordowanym artystom krakowskim. Poruszał się wtedy Szajna w większym stopniu w realiach takich jak: opuszczone sztalugi, spisy zgładzonych, zdjęcia więźniów, pasyaki, stosy butów znaczących ślady nieobecnych. Z czasem układ i charakter nagromadzonych eksponatów uniwersalizował się. Znaki stawały się abstrakcyjnym uogólnieniem, nie tracąc nic ze swej tragicznej i przerażającej wymowy.

Ten rodzaj aranżowania przestrzeni wystawowej zmusza do uczestnictwa. Przedmioty zdają się osaczać, atakować surową prawdą i dramatyzmem asocjacji. To nie jest zwykła wystawa, którą można po prostu obejść bez zaangażowania emocjonalnego i intelektualnego, bez określenia swojej postawy wobec eschatologicznych pytań o sens życia i śmierci.

Andrzejoni Zofia

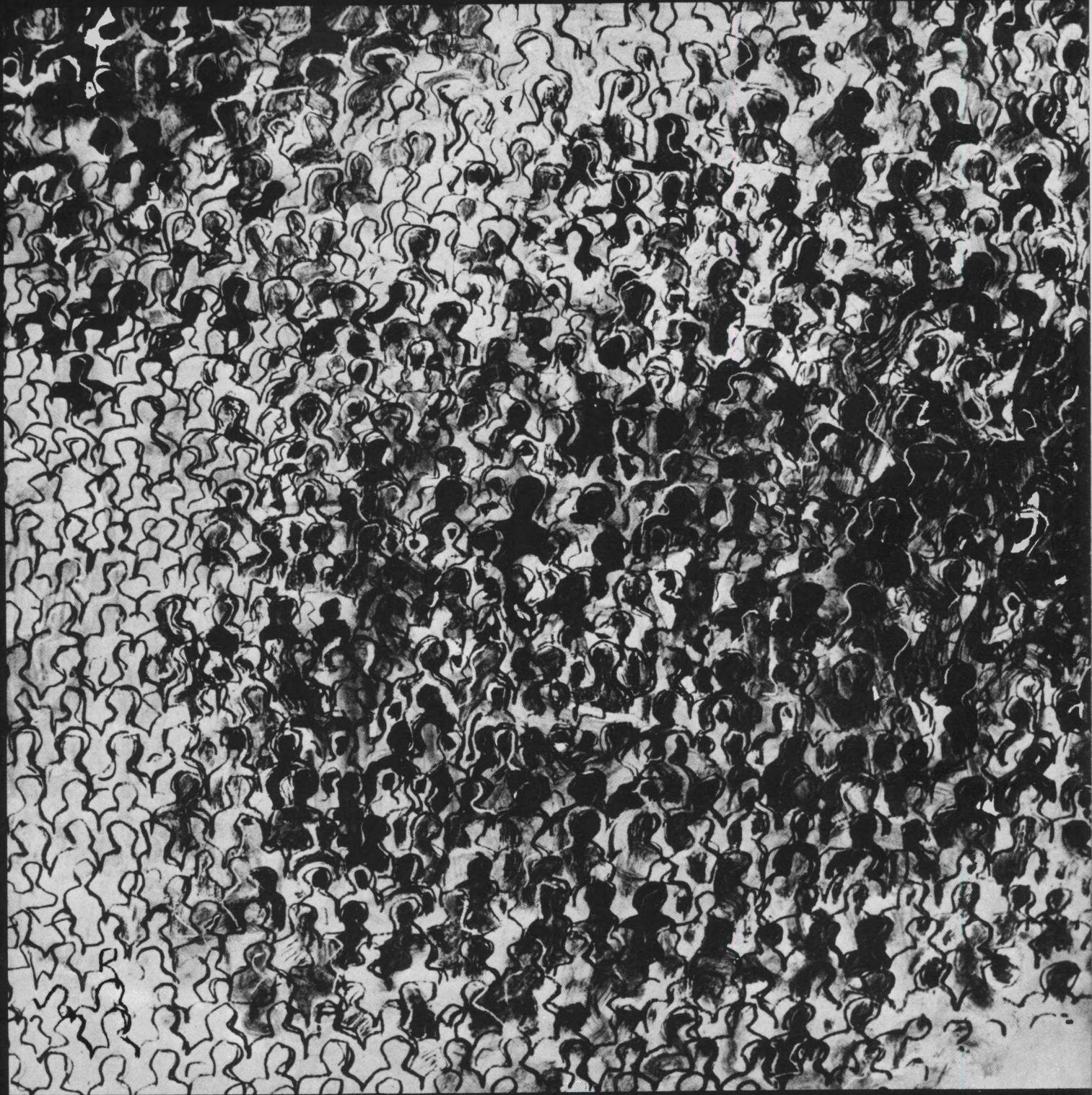
Zofia Watrak



Sylweta I, 1968 (collage)



Reminiscencje, 1969 (environment – fragment)



z cyklu „Mrowiska”, 1980



Replika III, 1973

„Replika” nie może być nazwana po prostu utworem teatralnym. Jest to sztuka o znaczeniu prawdziwie rewolucyjnym. Szajna odrywa swój teatr od starych umownych form, poszukuje nowego środka plastycznego wyrazu, całkowicie nowoczesnego, wykorzystuje nowe środki i elementy dla stworzenia teatru wolnego od literackiej anegdoty – jedyne w swoim rodzaju. Jego teatr jest teatrem narracji plastycznej. Eksperymentalna „Replika” Szajny jest doświadczeniem emocjonalnym. Przedstawia dziwny świat, którego obraz przenika zarówno do świadomości jak i podświadomości widza – odbiorcy. Fizyczna obecność przedmiotów (np. buty, kukły, protezy) jest odczuwana na równi z obecnością aktorów, jeśli nawet nie bardziej przerażająca w swej wymowie. Szajna jest niewątpliwie jedną z najwybitniejszych postaci dzisiejszego teatru. Zmierza w kierunku obalenia dialektycznego pierwowzoru: świadomość przeciw podświadomości, uczucie przeciw rozumowi. Wszyscy ci, którzy widzieli „Replikę”, powinni odczuwać wdzięczność za umożliwienie im skorzystania z takiej okazji.

(A.F. Tomaszewski: „Replika” Szajny łamie konwencje teatralne. Richmond, 3-4.04.1975)



Dante, 1974

Ten kosmogonicznie chrześcijański i posępnie apokaliptyczny spektakl jest przede wszystkim aktem wiary w teatr, w prawdziwy teatr – z jego utajonymi i najszlachetniejszymi możliwościami przekazywania wzruszeń. „Dante” Polaków posiada zupełnie inny wymiar w swej trudnej do opisanego sile inspiracji rzeczywistości scenicznej. Wszystko to, co w tradycyjnym teatrze jest tworzone przypadkowo, tutaj wydaje się rygorystycznie podporządkowane regule geometrycznej, symbolicznym konstrukcjom tworzonym bez wysiłku, alegorycznym momentom, które nagle ukazują wizualny aspekt koncepcji czy myśli. Przede wszystkim rozmyśla się nad postacią Judasza (który staje się niemal protagonistą) – ucieleśnieniem wszelkiego zła, wiecznym zwierciadłem ludzkiego okrucieństwa, istoty przygwożdżonej do swych zrad, huśtającego się na swym sznurze właśnie w chwili, gdy spektakl dobiega końca – wtedy, gdy oswobodzenie czy wyzwolenie wydaje się tak bliskie jak niebo Dantego. To właśnie ostrzega, że zło jest tuż, złośliwie tkwiące w nas samych, złączone nierozdzielnie z naszym istnieniem.

(Giorgio Polacco: Okrutny Dante widziany oczyma Polski.
„Momento-Sera”, 22–23.04.1974)



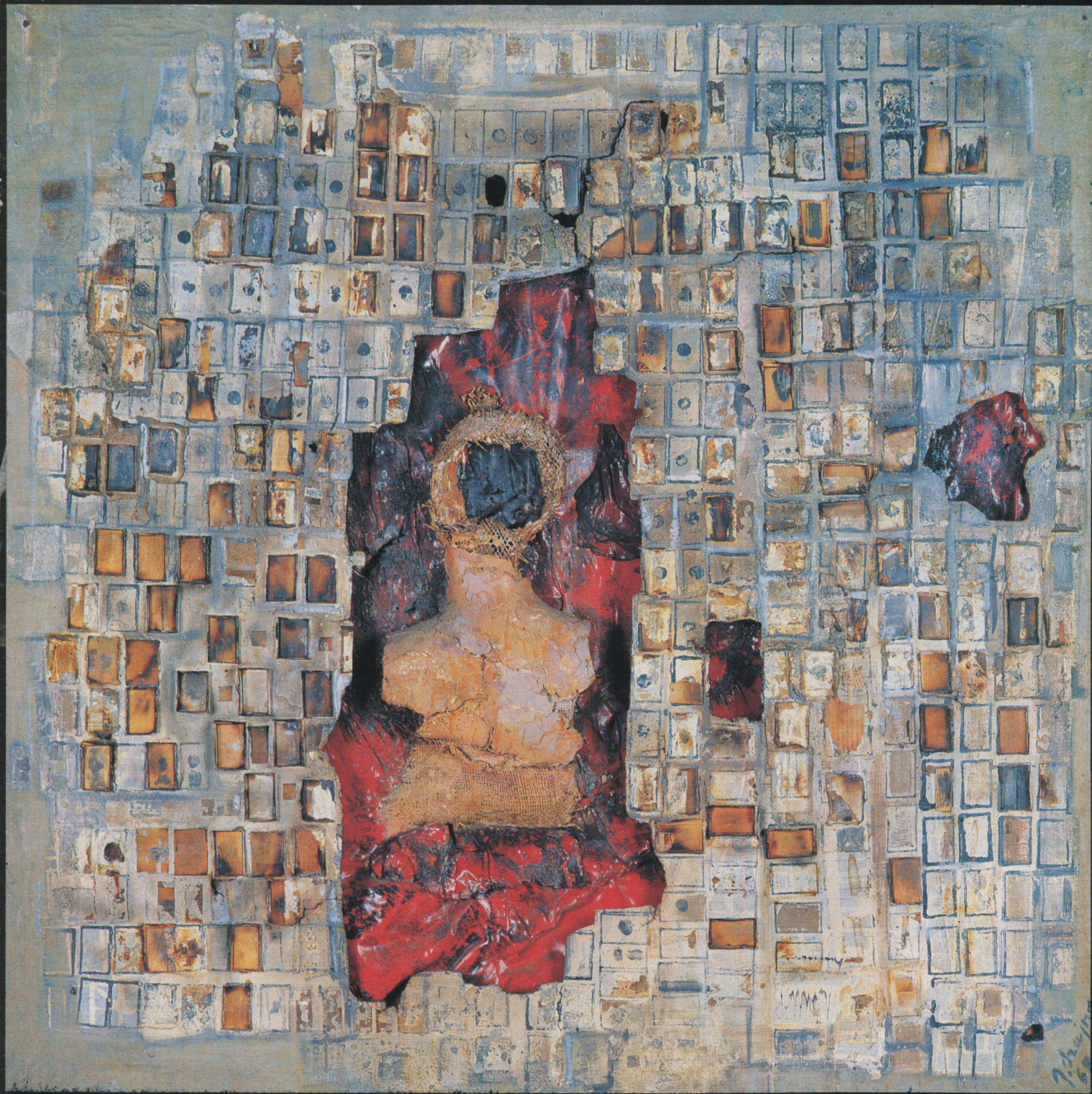
Cervantes, 1976

„Cervantes” to przedstawienie wizualne malarza bynajmniej nie abstrakcyjnego, ale ekspresjonisty, którego apokaliptyczne obrazy mają coś z Goyi i Daumiera. I tak wielka jest ilość obrazów tworzących scenografię, która przekształca się i mnoży cały czas – również w postaciach, w ich grze i ruchach – jakby artysta plastyk miał ją przekształcać ciągle aż w nieskończoność. To przedstawienie wizualne, które opiera się nie tylko na mowie ciała, ale na języku obrazów.

(Malkah Rabell: Ekspresjonizm Szajny w „Cervantesie”.
„El Dia”, 19.05.1980)



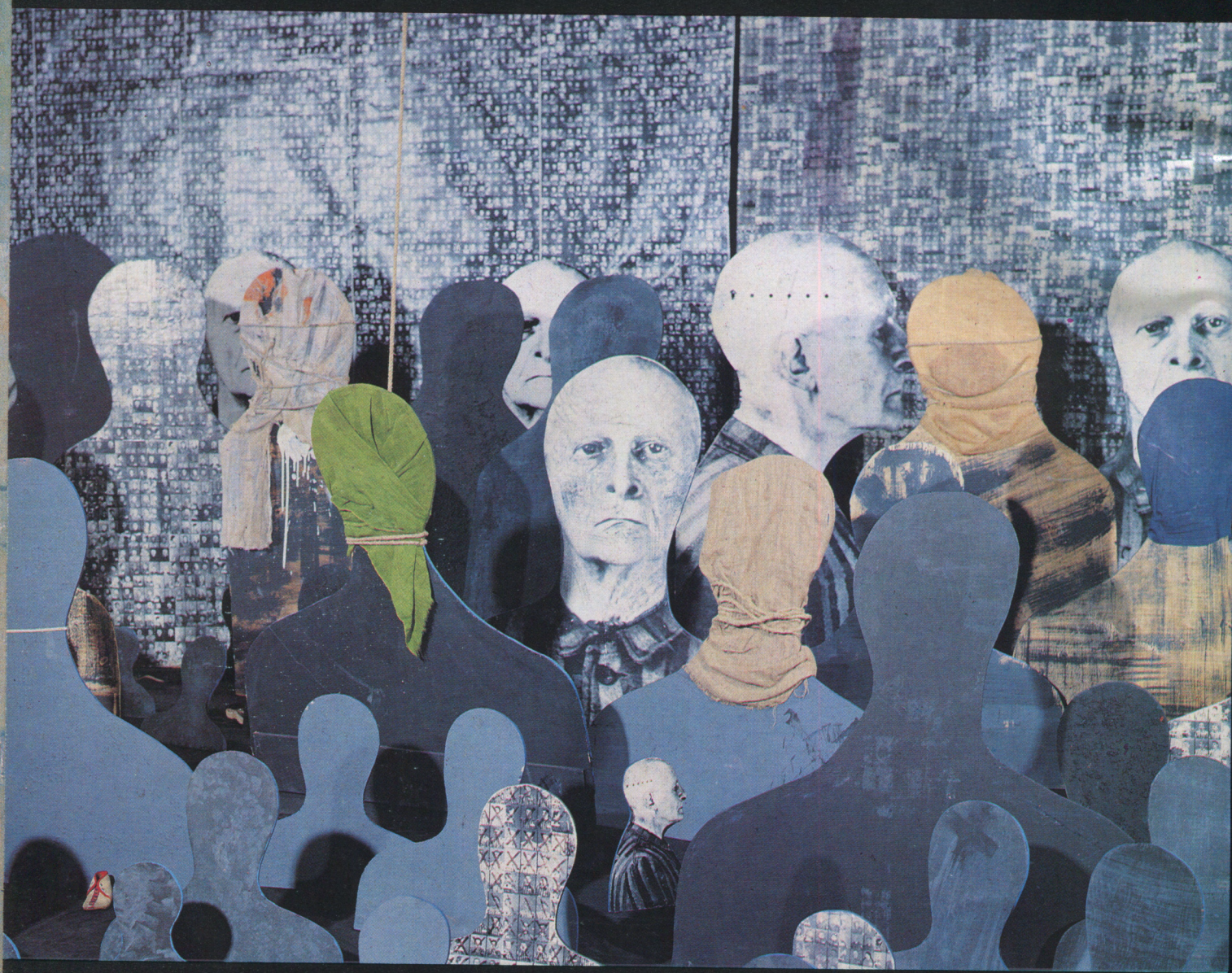
Dwoje, 1967 (120×100)



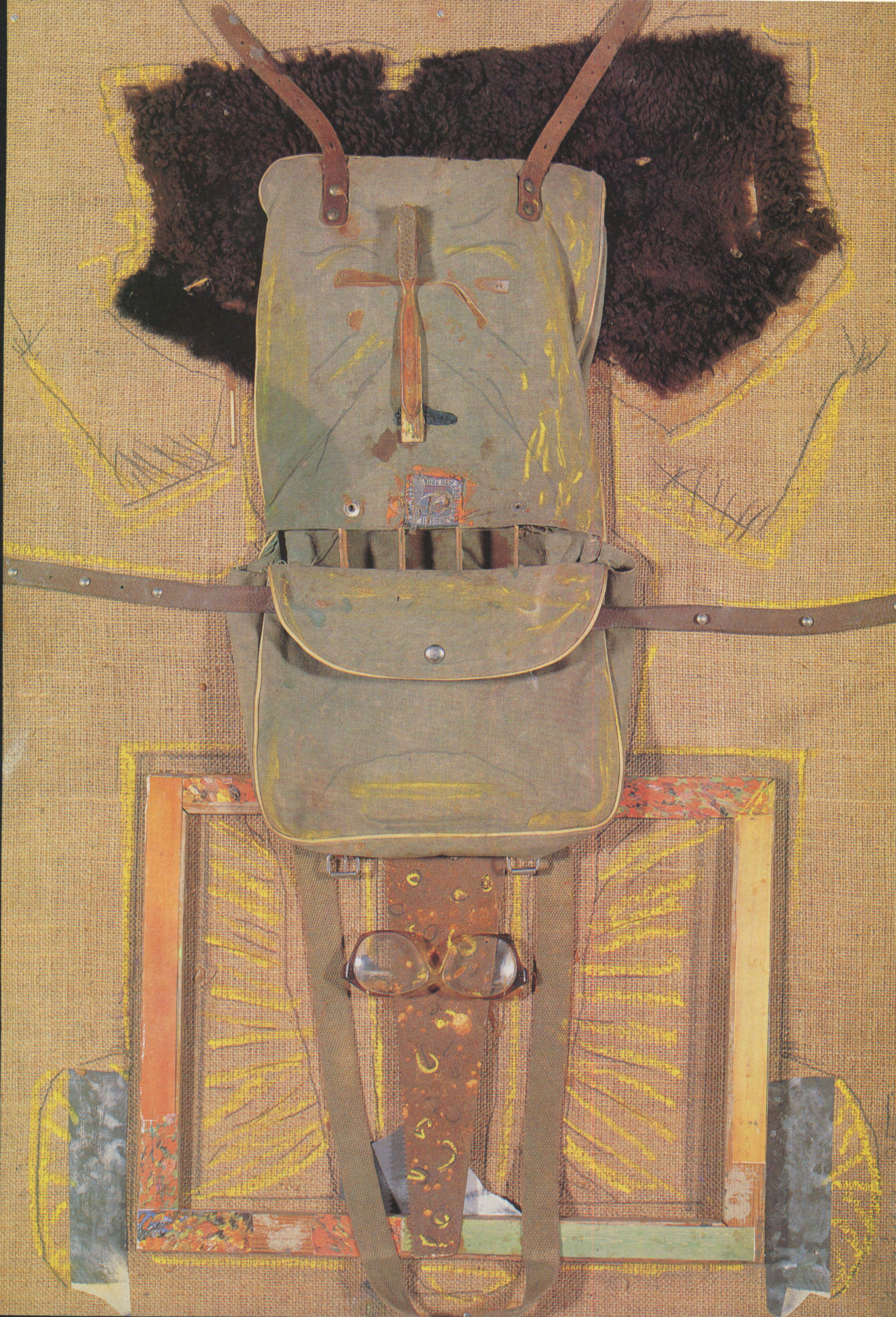
Zapomniane, 1968 (120×120)



Siedząca, 1967 (123 × 103)



Sylwety i cienie, 1983 (instalacja)



Oftarz, 1985 (114x84)



JÓZEF SZAJNA

Urodzony 13 marca 1922 roku w Rzeszowie. W czasie II wojny światowej działa w ruchu oporu (ZWZ), od 1941 roku jest więźniem obozów koncentracyjnych Auschwitz i Buchenwald.

W latach 1948–1953 studiuje na Wydziale Grafiki i Wydziale Scenografii Akademii Sztuk Pięknych w Krakowie. W sezonie 1955–1956 zostaje scenografem, a w roku 1963 dyrektorem awangardowego Teatru Ludowego w Nowej Hucie. Prowadzi szeroką działalność plastyczną i teatralną, bierze udział w licznych wystawach krajowych i międzynarodowych oraz festiwalach teatralnych. W latach 1966–1971 współpracuje z Teatrem Śląskim w Katowicach, Teatrem Starym w Krakowie, Teatrem Polskim w Warszawie, Teatrem Współczesnym we Wrocławiu oraz teatrami za granicą.

W 1971 roku obejmuje dyrekcję Teatru Klasycznego w Warszawie, który przekształca w Centrum Sztuki Studio – unikalną placówkę integrującą działalność z zakresu różnorodnych dziedzin sztuki współczesnej. W 1972 roku zostaje profesorem ASP w Warszawie, do 1978 roku kieruje założonym przez siebie podyplomowym Studium Scenografii, kształcąc studentów polskich i zagranicznych.

Jego imieniem nazwano w 1975 roku Teatr przy Slavic Cultural Center w Port Jefferson N.Y. w USA. W uznaniu dorobku twórczego zostaje uhonorowany kilkudziesięcioma nagrodami artystycznymi i odznaczeniami w Polsce i na świecie. Jest honorowym członkiem Międzynarodowego Stowarzyszenia Artystów Plastyków AIAP przy Unesco, członkiem m.in. Stowarzyszenia Europejskiej Kultury (SEC), Federacji Ruchu Oporu (FIR).

„Sztuka jest dla mnie pojęciem otwartym. Jeśli stałaby się pojęciem zamkniętym, znaczyłoby, że straciłem motywację do następnego kroku.”

WAŻNIEJSZE WYSTAWY INDYWIDUALNE

- 1958, 1962 Kraków, BWA – malarstwo
- 1965 Florencja, Teatro Pergola – malarstwo, scenografia;
- 1967 Belgrad, „Atelier 212” – malarstwo, scenografia;
- 1968 Kraków, Galeria Arkady – malarstwo (I Nagroda Roku 1968);
- 1969 Nicea, Club Artaud – happening „Deballage”, Theatre 06 – obrazy, collages, kukły;
- 1970 Warszawa, Galeria Współczesna – environment „Reminiscencje”;
- 1972 Sheffield, The Playhouse – scenografia;
- 1975 Warszawa, Galeria Studio – malarstwo, scenografia;
- 1978 Budapeszt, Ernst Muzeum – malarstwo, collages, projekty scenograficzne;
- 1980 Frankfurt nad Menem, Kunstverein – environment „Reminiscencje”;
- 1982 Rennes, Avignon, Mulhouse, Paryż – scenografia, malarstwo, dokumentacja teatralna;
- 1983 Warszawa, Galeria Studio – wystawa z okazji 60 rocznicy urodzin Artysty i 10-lecia Galerii Studio;
- 1984 Caracas, Centrum Teresy Carreno – dokumentacja teatralna;
- 1985 Istambuł, Taksim Gallery – malarstwo, collages, dokumentacja teatralna;
- 1986 Bochum, Muzeum Sztuki Współczesnej – obrazy, collages, environment; Bruksela, centrum „La Botanique” – malarstwo, dorobek artystyczny;
- 1987 Tel-Aviv, Muzeum Narodowe im. Heleny Rubinstein – malarstwo, collages, projekty scenograficzne; Kraków, BWA – wystawa retrospektywna z okazji 40-lecia pracy twórczej; Warszawa, CBWA „Zachęta” – wystawa retrospektywna z okazji 65 rocznicy urodzin Artysty i 40-lecia pracy twórczej;
- 1989 Moskwa, Centralny Dom Artysty – „Józef Szajna: Plastyka. Teatr”; Paryż, Instytut Kultury Polskiej – „Józef Szajna: Plastyka. Teatr”;
- 1990 Lwów, Muzeum Malarstwa;
Paryż, Galeria Dmochowski.

UDZIAŁ W WAŻNIEJSZYCH WYSTAWACH ZBIOROWYCH

- 1962 Warszawa – Ogólnopolska Wystawa Scenografii;
- 1965 Baden-Baden, Kunsthalle; Oslo, Muzeum Sztuki – Międzynarodowa Wystawa „Bild und Bühne”;
- 1968 Zurich, Kunstgewerbemuseum – Międzynarodowa Wystawa „Collagen”;
- 1970 Wenecja – XXXV Międzynarodowe Biennale Sztuki;
- 1971 Praga – Quadriennale Scenografii (Złoty Medal); Recklinghausen – XXV Ruhrfestspiele; Göteborg, Kunstmuseum;
- 1972 Edynburg, Richard Demarco Gallery – Międzynarodowy Festiwal Sztuki; Warszawa, Galeria „Zachęta” – IV Festiwal Sztuki (I Nagroda i Złoty Medal);
- 1973 Shimizu, Muzeum Kultur Narodowych przy Uniwersytecie Miho – wystawa „Polska”;
- 1974 Monachium – Międzynarodowa Wystawa „Exempla” (Srebrny Medal);
- 1976 Sztokholm, Södra Teatr – wystawa „Polska Sztuka Współczesna”;
- 1979 Stuttgart – Kongres AIAP;
- 1980 Berlin, Nationalgalerie – Światowa Wystawa Sztuki „Bilder von Menschen in der Kunst des Abendlandes”;
- 1981 Sopot, BWA – Ogólnopolska Wystawa „Polska – krajobraz, ludzie, idee” (nagroda publiczności);
- 1983 Paryż, Centrum George Pompidou – prezentacja dorobku teatralnego w ramach wystawy sztuki polskiej;
- 1986 Warszawa, Galeria „Zachęta” – wystawa z okazji Kongresu Intelektualistów;
- 1989 Sao Paulo – XX Biennale Sztuki;
- 1990 Wenecja – XLIV Biennale Sztuki.

MONOGRAFIE JÓZEFA SZAJNY

- „Józef Szajna” – Jerzy Madeyski, BWA, Kraków 1970
- „Józef Szajna (plastyka – teatr)” – Elżbieta Morawiec, Jerzy Madeyski, Wydawnictwo Literackie, Kraków 1974
- „Szajna” – Maria Czanerle, Wydawnictwo Morskie, Gdańsk 1974
- „Józef Szajna i jego teatr” – Zofia Tomczyk-Watrak, Państwowy Instytut Wydawniczy, Warszawa 1985

REALIZACJE TEATRALNE

Okolo 20 realizacji reżyserskich i 60 scenograficznych w teatrach dramatycznych i operowych.

Spektakle autorskie (scenariusz, reżyseria, scenografia):

„Faust” wg Goethego – Warszawa, Teatr Polski, 1971;

„Witkacy” – Warszawa, Teatr Studio, 1972; Florencja, 1973; Amsterdam, 1977;

„Witkacy II” – Dortmund, 1975;

„Replika” – Warszawa, Teatr Studio, 1974–1982 (wersja IV, V, VI);

„Replika II” – Edynburg, 1972;

„Replika III” – Nancy, 1973;

„Replika IV” – Essen, 1974; tournée po USA i Meksyku, 1975; Dortmund, 1975; Budapeszt, 1975; tournée po Holandii, 1975; Sztokholm, 1976; tournée po USA, 1976; Lizbona, 1977; Villach, 1977; Paryż, 1977; Bukareszt, 1978; Barcelona, Madryt, 1978; Bergen, 1979; Tampere, 1979; Stuttgart, 1979;

„Replika V” – tournée po Francji, 1980;

„Replika VII” – Tel-Aviv, 1986;

„Gulgutiera” – Warszawa, Teatr Studio, 1973; Berlin Zachodni, 1974;

„Dante” – Warszawa, Teatr Studio, 1974; Florencja, 1974; Essen, 1974; tournée po Holandii, 1975; tournée po USA, 1976; Recklinghausen, 1977; Paryż, 1977; Londyn, 1979; Sofia, 1982;

„Cervantes” – Warszawa, Teatr Studio, 1976; Meksyk, 1980;

„Majakowski” – Warszawa, Teatr Studio, 1978; Tampere, 1979;

„Dante II” – Dubrownik, 1981;

„Dante współczesny” – Essen, 1985.

PRACE W ZBIORACH

Muzeów Narodowych (Warszawa, Kraków, Wrocław), Muzeów Okręgowych (Bydgoszcz, Lublin, Katowice, Chełm, Rzeszów, Toruń), Muzeum Sztuki w Łodzi, Muzeów Teatralnych (Warszawa, Kraków), Muzeum Historycznego m. Krakowa, Centrum Sztuki Studio w Warszawie, Galerii „Rytm” w Nowej Hucie, Instytutu Pedagogicznego w Siedlcach, Galerii d’Arte Cortina w Mediolanie, Muzeum Sztuki w Recklinghausen, Accademia Italia delle Arte e del Lavoro w Salsomaggiore Terme, Muzeum Miasta w Bochum, Muzeum Sztuki w Göteborgu, Muzeum im. Puszkina w Moskwie, Muzeum Historii Niemiec w Bonn oraz w wielu kolekcjach prywatnych.

Baltona
Baltona
Baltona
Baltona

Baltona

Baltona
Baltona
Baltona

oferuje:

- artykuły spożywcze
- alkoholowe
- wyroby tytoniowe
- sprzęt audio-video
- artykuły gosp. domowego
- tekstylia
- kosmetyki

ZAPRASZAMY
do naszych sklepów

Baltona
Baltona
Baltona
Baltona
Baltona
Baltona
Baltona
Baltona
Baltona
Baltona
Baltona
Baltona
Baltona
Baltona
Baltona
Baltona
Baltona
Baltona
Baltona



PHZ **Baltona** 81-963 Gdynia, Pułaskiego 6; tel. 20-23-57, tlx 054361.

Baltona

